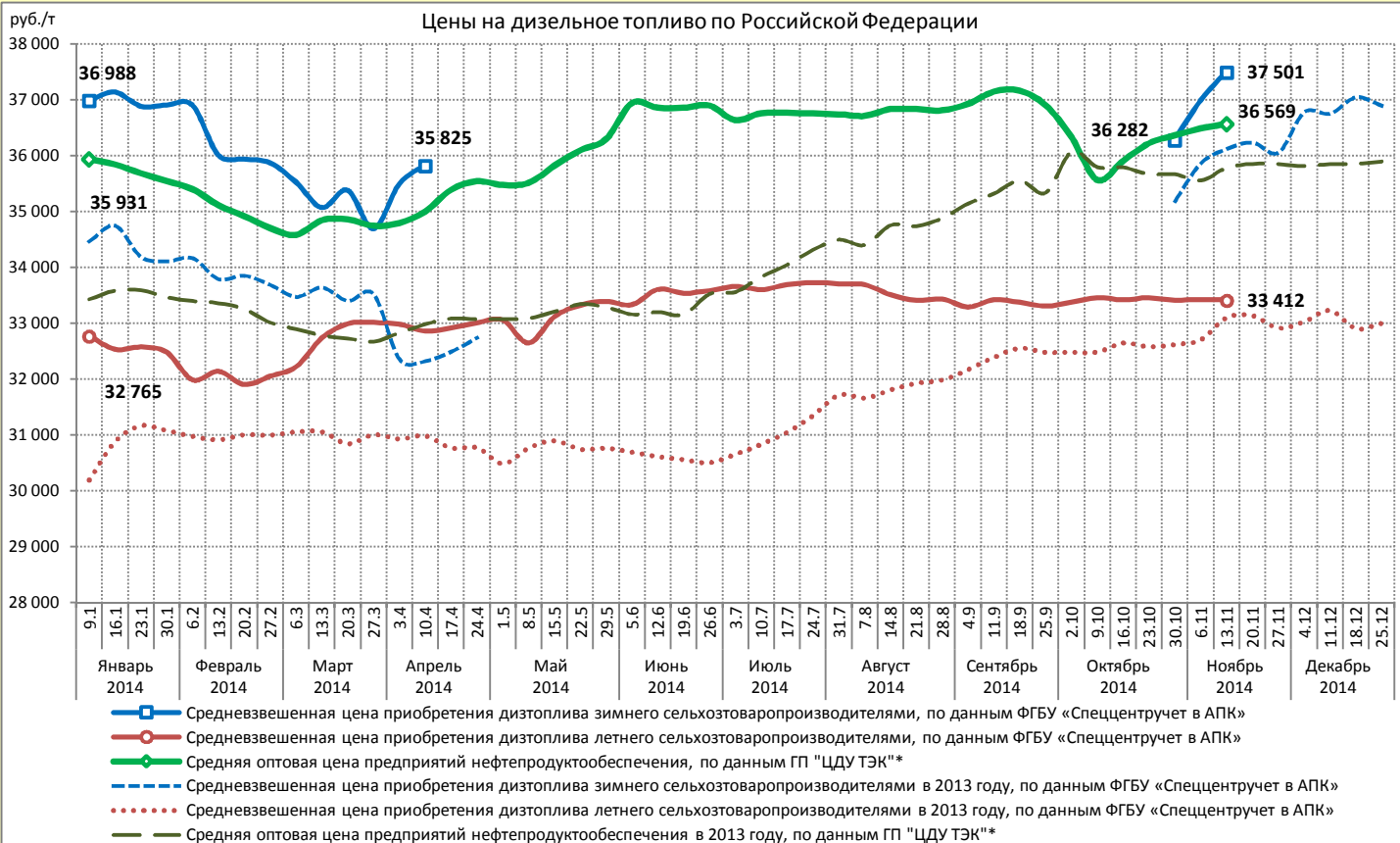


Сводный отчет о средних ценах на дизельное топливо по состоянию на 13 ноября 2014 года

	Средняя цена производителей дизтоплива, по данным Росстата (с учетом акциза «Евро-4» и НДС)		Средняя оптовая цена предприятий нефтепродуктообеспечения, по данным ГП «ЦДУ ТЭК»*	Средневзвешенная цена приобретения дизтоплива сельхозтоваропроизводителями, по данным ФГБУ «Спеццентрчет в АПК»	
	Зимнее	Летнее		Зимнее	Летнее
Дата регистрации цен	сентябрь 2014 г.		13.11.2014	13.11.2014	
Цена, руб./т	35 920	31 969	36 569	37 501	33 412
Изменение к прошлой дате, %	▲+2,0	▲+0,3	▲+0,2	▲+1,4	0,0

Наибольшие изменения средневзвешенной цены приобретения дизельного топлива сельхозтоваропроизводителями в регионах Российской Федерации за отчетный период								
	Субъект РФ	Измен., %	Цена, руб/т		Субъект РФ	Измен., %	Цена, руб/т	
								Зимнее
↑ ПОВЫШЕНИЕ	Зимнее	Костромская область	+11,3	38 500	↓ СНИЖЕНИЕ	Амурская область	-17,4	36 200
		Владимирская область	+7,3	38 234		Республика Карелия	-5,0	36 854
		Ленинградская область	+4,9	36 820		Иркутская область	-4,2	38 964
		Рязанская область	+4,8	36 900		Архангельская область	-2,4	36 234
		Республика Тыва	+2,9	38 800		Республика Бурятия	-0,7	40 500
Летнее	Томская область	+17,9	39 500	Пензенская область	-3,6	30 967		
	Краснодарский край	+2,4	34 893	Ульяновская область	-1,9	31 070		
	Новгородская область	+1,9	37 976	Чувашская Республика	-1,8	32 500		
	Амурская область	+1,9	36 800	Республика Мордовия	-1,8	30 930		
	Калининградская область	+1,8	35 958	Калужская область	-1,7	32 871		



*Оптовая цена предприятий нефтепродуктообеспечения на дизельное топливо рассчитывается как среднее значение оптовых цен поставщиков дизельного топлива без учета объемов производства. Данные ГП «ЦДУ ТЭК» учитывают цены на дизтопливо зимнее и летнее.

По данным ФГБУ «Спеццентрчет в АПК», средневзвешенная цена приобретения сельхозтоваропроизводителями **летнего дизельного топлива (ДТл)** на 13.11.2014 составила **33 412 руб./т**, не изменившись за неделю. Максимальное повышение средневзвешенной цены на ДТл наблюдалось в Томской области (+17,9%), Краснодарском крае (+2,4%) и Новгородской области (+1,9%). В свою очередь, наибольшее снижение было отмечено в Пензенской (-3,6%), Ульяновской (-1,9%) областях и Чувашской Республике (-1,8%).

Средневзвешенная цена приобретения **зимнего дизельного топлива (ДТз)** сельхозтоваропроизводителями за неделю увеличилась на 1,4% и по состоянию на 13.11.2014 составила **37 501 руб./т**. Максимальное повышение средневзвешенной цены на ДТз наблюдалось в Костромской (+11,3%), Владимирской (+7,3%), Ленинградской (+4,9%) и Рязанской (+4,8%) областях. Наибольшее снижение было отмечено в Амурской области (-17,4%), Республике Карелия (-5,0%) и Иркутской области (-4,2%).

По информации СПБМТСБ, с 7 по 13 ноября 2014 г. на торгах реализовано 32,04 тыс. т ДТз. Биржевые индексы на базе «Владимир» на летнее и зимнее дизельное топливо за неделю снизились на 1,3% (до 30 685 руб./т) и на 0,9% (до 36 401 руб./т) соответственно.

По данным Росстата, на 10.11.2014 средняя потребительская цена в РФ на дизельное топливо составила **33,85 руб./л**, рост за неделю - на **0,17 руб./л**.

Усредненная по 3 торговым площадкам США цена на споте дизтоплива № 2 с низким содержанием серы на 10.11.2014 уменьшилась за неделю на 1,8% и достигла 2,46 \$/галл. (37 198 руб./т по курсу ЦБ 47,88 руб./\$). По сообщениям Министерства топлива и энергетики США, потребительская цена на дизельное топливо на внутреннем рынке США за неделю увеличилась на 1,5% и на 10.11.2014 установилась на уровне 3,68 \$/галл. (46,51 руб./л по курсу ЦБ 47,88 руб./\$).

Средневзвешенная цена приобретения дизельного топлива сельхозтоваропроизводителями в разрезе регионов, по данным ФГБУ «Спеццентр учета в АПК»

	Зимнее дизельное топливо			Летнее дизельное топливо		
	Цена, руб./т	Изменение за неделю (+/-)		Цена, руб./т	Изменение за неделю (+/-)	
		%	руб./т		%	руб./т
РОССИЙСКАЯ ФЕДЕРАЦИЯ	37 501	+1,4	+513	33 412	0,0	-9
ЦЕНТРАЛЬНЫЙ ФЕДЕРАЛЬНЫЙ ОКРУГ	35 772	+2,7	+928	32 695	-1,2	-414
Белгородская область	-	-	-	32 954	-1,0	-337
Брянская область	-	-	-	32 200	-0,9	-300
Владимирская область	38 234	+7,3	+2 595	-	-	-
Воронежская область	-	-	-	32 290	-1,4	-470
Ивановская область	35 700	0,0	0	34 500	0,0	0
Калужская область	-	-	-	32 871	-1,7	-559
Костромская область	38 500	+11,3	+3 900	-	-	-
Курская область	35 350	+1,1	+400	33 000	0,0	0
Липецкая область	36 000	0,0	0	32 100	-0,6	-200
Московская область	-	-	-	-	-	-
Орловская область	38 500	-	-	31 950	-1,5	-500
Рязанская область	36 900	+4,8	+1 700	-	-	-
Смоленская область	35 100	0,0	0	34 400	0,0	0
Тамбовская область	32 323	+0,8	+243	-	-	-
Тверская область	40 240	-0,3	-127	38 367	0,0	+2
Тульская область	34 850	+1,2	+400	-	-	-
Ярославская область	38 250	0,0	0	32 767	-1,6	-533
СЕВЕРО-ЗАПАДНЫЙ ФЕДЕРАЛЬНЫЙ ОКРУГ	36 944	+2,5	+888	35 323	+0,7	+246
Республика Карелия	36 854	-5,0	-1 946	-	-	-
Республика Коми	36 394	+1,6	+557	-	-	-
Архангельская область	36 234	-2,4	-892	-	-	-
Вологодская область	36 918	+1,0	+363	34 200	-	-
Калининградская область	-	-	-	35 958	+1,8	+653
Ленинградская область	36 820	+4,9	+1 718	34 600	+0,9	+322
Мурманская область	40 005	+0,3	+131	-	-	-
Новгородская область	-	-	-	37 976	+1,9	+726
Псковская область	-	-	-	35 564	-0,5	-180
СЕВЕРО-КАВКАЗСКИЙ ФЕДЕРАЛЬНЫЙ ОКРУГ	-	-	-	32 610	+0,4	+137
Республика Дагестан	-	-	-	27 800	+0,2	+50
Республика Ингушетия	-	-	-	26 143	+0,2	+56
Кабардино-Балкарская Республика	-	-	-	37 449	0,0	0
Карачаево-Черкесская Республика	-	-	-	35 000	0,0	0
Республика Северная Осетия - Алания	-	-	-	35 000	0,0	0
Чеченская Республика	-	-	-	31 985	-0,0	-16
Ставропольский край	-	-	-	33 298	+0,6	+200
ЮЖНЫЙ ФЕДЕРАЛЬНЫЙ ОКРУГ	-	-	-	34 739	+0,9	+311
Республика Адыгея	-	-	-	34 900	0,0	0
Республика Калмыкия	-	-	-	34 450	0,0	0
Краснодарский край	-	-	-	34 893	+2,4	+810
Астраханская область	-	-	-	34 917	0,0	0
Волгоградская область	-	-	-	33 858	+0,2	+65
Ростовская область	-	-	-	34 950	-0,4	-150
ПРИВОЛЖСКИЙ ФЕДЕРАЛЬНЫЙ ОКРУГ	36 254	+1,0	+359	31 912	-0,6	-178
Республика Башкортостан	-	-	-	-	-	-
Республика Марий-Эл	-	-	-	32 653	+0,0	+13
Республика Мордовия	37 000	-	-	30 930	-1,8	-570
Республика Татарстан	-	-	-	29 862	+0,1	+19
Удмуртская Республика	37 530	-0,1	-20	33 530	+0,4	+140
Чувашская Республика	34 102	-0,5	-173	32 500	-1,8	-608
Пермский край	-	-	-	33 300	0,0	0
Кировская область	37 563	+1,4	+532	-	-	-
Нижегородская область	-	-	-	32 719	+1,7	+546
Оренбургская область	36 500	0,0	0	31 000	0,0	0
Пензенская область	36 835	+1,4	+510	30 967	-3,6	-1 173
Самарская область	34 384	+2,5	+826	-	-	-
Саратовская область	-	-	-	33 100	0,0	0
Ульяновская область	-	-	-	31 070	-1,9	-614
УРАЛЬСКИЙ ФЕДЕРАЛЬНЫЙ ОКРУГ	37 707	0,0	-7	32 827	-0,3	-101
Курганская область	34 154	-0,3	-95	32 113	+0,0	+12
Свердловская область	38 950	+0,1	+50	33 450	-0,1	-50
Тюменская область	38 700	0,0	0	-	-	-
Челябинская область	-	-	-	32 800	+1,0	+326
СИБИРСКИЙ ФЕДЕРАЛЬНЫЙ ОКРУГ	39 453	+0,5	+205	34 020	+0,1	+25
Республика Алтай	38 095	0,0	0	33 720	0,0	0
Республика Бурятия	40 500	-0,7	-300	-	-	-
Республика Тыва	38 800	+2,9	+1 100	-	-	-
Алтайский край	39 400	0,0	0	34 980	-0,1	-43
Забайкальский край	-	-	-	40 360	-0,4	-145
Красноярский край	41 214	-	-	-	-	-
Иркутская область	38 964	-4,2	-1 717	34 851	-0,1	-32
Кемеровская область	39 500	0,0	0	32 750	0,0	0
Новосибирская область	39 400	-	-	32 650	0,0	0
Омская область	38 300	0,0	0	-	-	-
Томская область	-	-	-	39 500	+17,9	+6 000
ДАЛЬНЕВОСТОЧНЫЙ ФЕДЕРАЛЬНЫЙ ОКРУГ	37 983	-13,5	-5 914	-	-	-
Республика Саха (Якутия)	-	-	-	-	-	-
Камчатский край	47 060	-	-	-	-	-
Приморский край	-	-	-	-	-	-
Хабаровский край	40 205	+0,1	+44	39 888	-0,2	-93
Амурская область	36 200	-17,4	-7 600	36 800	+1,9	+700
Еврейская АО	44 769	+2,3	+995	-	-	-
Чукотский АО	62 658	0,0	0	-	-	-