



АССОЦИАЦИЯ КРЕСТЬЯНСКИХ (ФЕРМЕРСКИХ)
ХОЗЯЙСТВ И СЕЛЬСКОХОЗЯЙСТВЕННЫХ
КООПЕРАТИВОВ РОССИИ

РЕЗЕРВЫ РОСТА СЕЛЬСКОГО ХОЗЯЙСТВА

Москва, 2014

ЕДИНСТВО. УВЕРЕННОСТЬ. УСПЕХ





Обострение политической ситуации в мире требует нового, критического взгляда на вопрос обеспечения продовольственной безопасности страны.

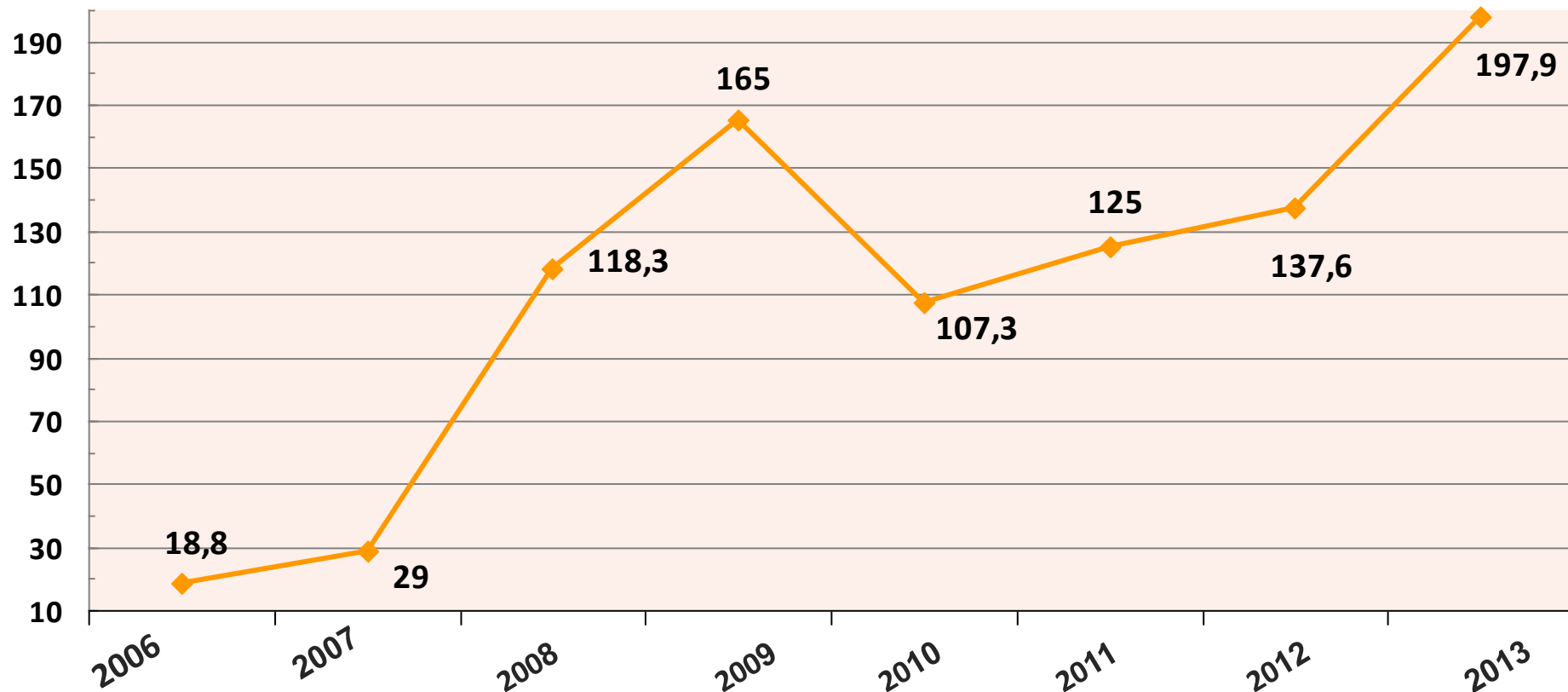
Сельское хозяйство России должно стать эффективным, рентабельным и конкурентоспособным.

Чтобы справиться с этой задачей, государство мобилизует значительные ресурсы.



Объем государственного финансирования АПК

млрд.рублей



В период с **2006** по **2013** гг. общий объем средств из федерального бюджета на финансирование аграрной отрасли составил **898,9** млрд. руб.

Размер финансирования в **2013** году **в 10 раз выше**, чем в **2006** году.



Динамика валового производства зерна

(в среднем за 5-летние периоды)

При **возрастании** уровня государственной поддержки валовые сборы зерна в России практически **не увеличиваются**.



ПРОИЗВОДСТВО ЗЕРНА В СТРАНЕ НАХОДИТСЯ В СТАГНАЦИИ. Для сравнения:

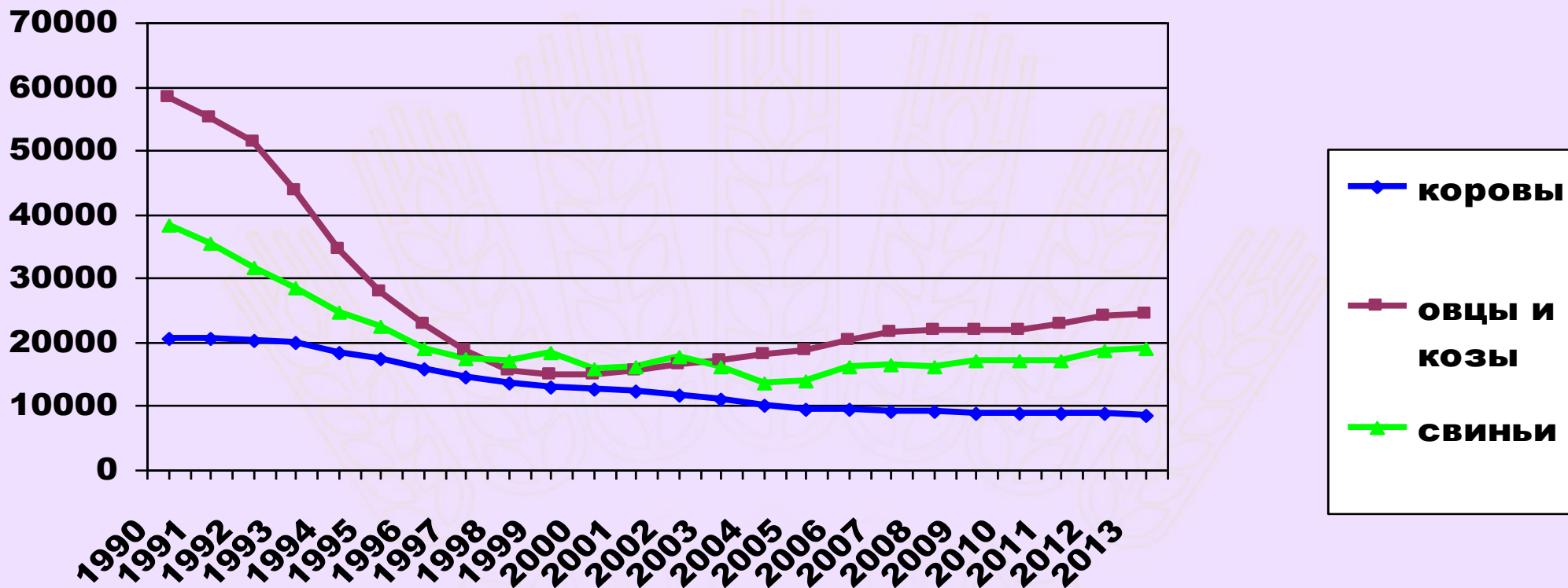
В Китае с 2004 по 2013 гг. производство зерна **увеличилось на 41%**, или на **352** млн.т

В Индии — **увеличение на 30,6%**, или на **122** млн. т.

В Бразилии — на **70%**, или на **146** млн. т.



Динамика поголовья, тыс.голов



За период 2006 – 2013 гг. поголовье коров уменьшилось на **698,7 тыс. голов**, или на 7,5 %.

Только за 2013 год поголовье коров сократилось почти на **200 тыс. голов**, или на 3,7%.

Несмотря на огромные средства, вкладываемые в свиноводство, и небывало высокие цены на свинину, к концу 2013 года рост поголовья практически приостановился.



Динамика производства молока

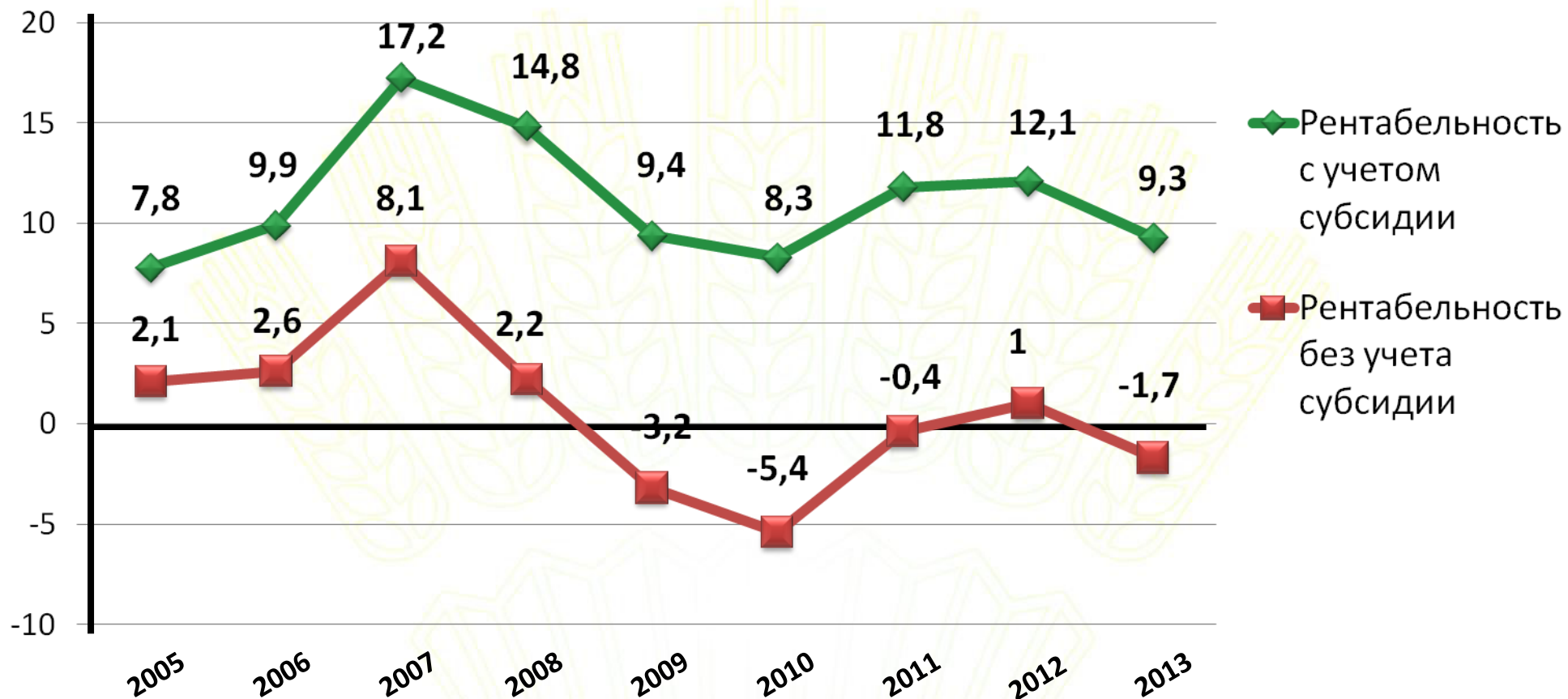
тыс. тонн



В **2013** году выделено субсидий на поддержку молочной отрасли (на 1 л. молока) в размере **12,7** млрд.рублей. Однако, его производство за этот период **упало** на **1 млн. 227 тыс.** тонн.



РЕНТАБЕЛЬНОСТЬ сельскохозяйственного производства, %

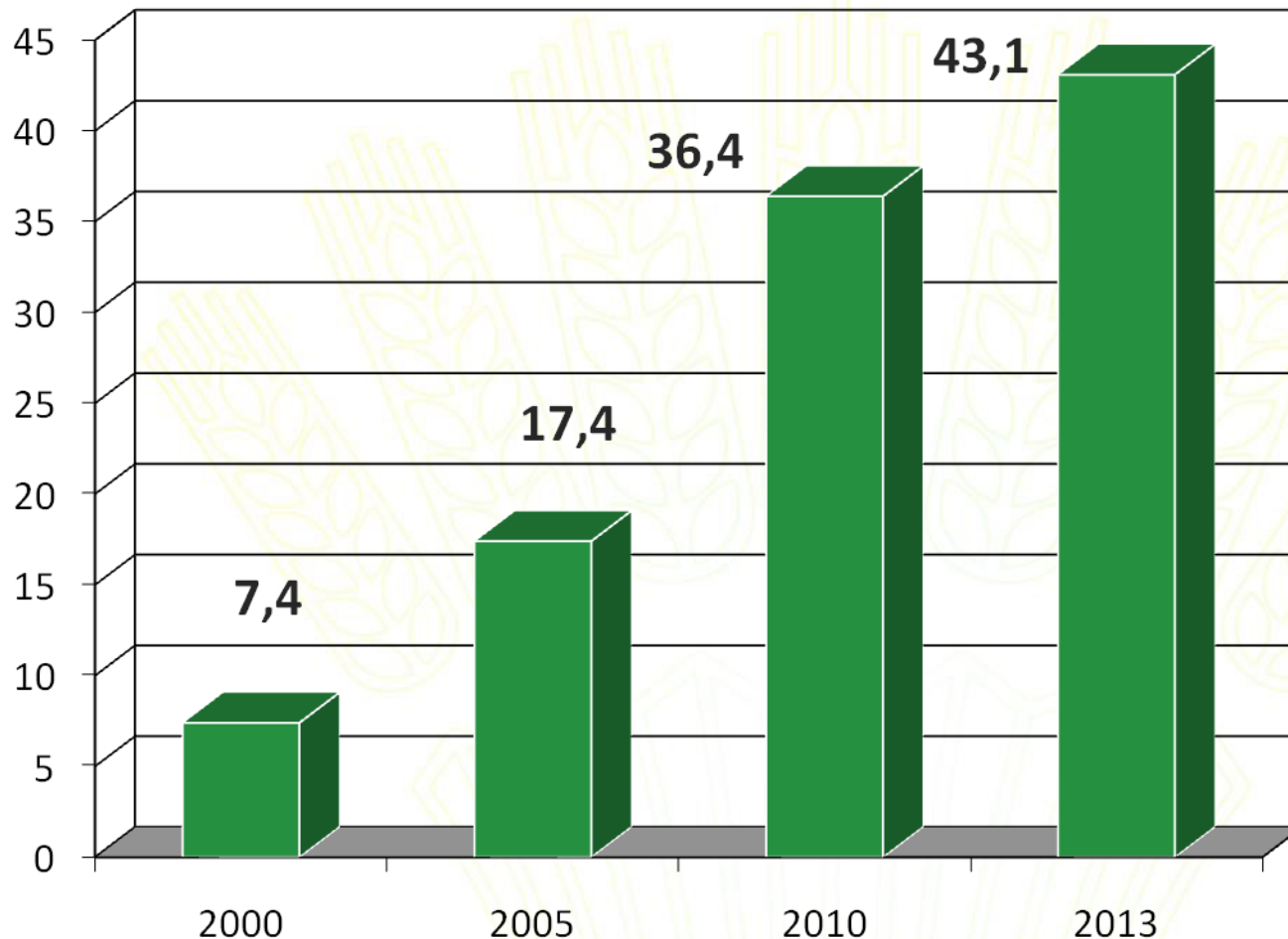


Уровень рентабельности в отрасли за период 2005-2013 гг., включая субсидии, не обеспечивает ведение расширенного воспроизводства, которое возможно при значении данного показателя не ниже 25%.



Рост продовольственного импорта

млрд.долл.



** Из Ежегодного доклада
Правительства РФ
«О состоянии
продовольственной
безопасности Российской
Федерации
в 2013 году и прогнозе
обеспечения
продовольственной
безопасности
в 2014 году»*

За период **2000 – 2013** гг.

продовольственный импорт вырос в 5,8 раза



За последние 5 лет в развитие молочного животноводства государство вложило 100 млрд.рублей

РЕЗУЛЬТАТЫ:

в целом по стране	поголовье коров снизилось на производство молока упало на	464,6 тыс. голов (- 5%) 1,8 млн.л (-5,6%)
В фермерском секторе	поголовье коров увеличилось на производство молока у фермеров выросло на	503,6 тыс.голов (+94%) 424,8 тыс.л (+30,8%)
в сельхозорга-	поголовье коров снизилось на производство молока упало на	330,3 тыс. голов (- 8,6%) 199,7 тыс.л (- 1,4%)
в хозяйствах населения	поголовье коров снизилось на производство молока упало на	637,9 тыс. голов (- 13,5%) 2,1 млн.л (- 12,3%)

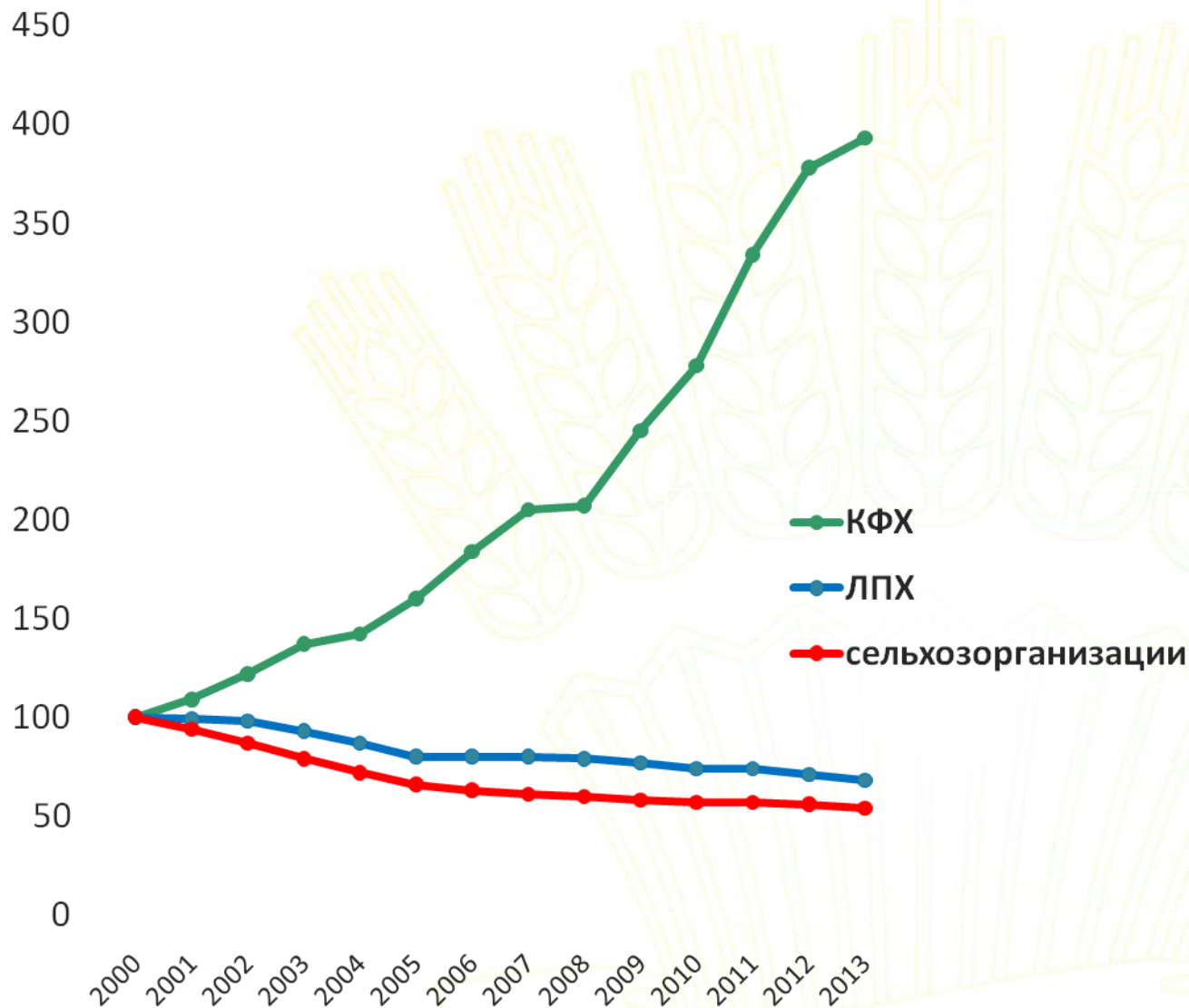
Основные средства направляются на реализацию крупных, **высокозатратных** проектов, требующих постоянных государственных вливаний. Высокие **инвестиционные издержки** и **себестоимость** производимого молока делает такие мегакомплексы некупаемыми. Без новых государственных затрат их существование невозможно. **Тем самым, огромные вложения в крупные молочные комплексы являются НЕОПРАВДАНЫМИ с экономической точки зрения.**

На развитие **семейных животноводческих ферм** на базе **КФХ** в 2013 году было выделено всего — **1,5** млрд. рублей, что меньше, чем размер инвестиций в строительство одного крупного животноводческого комплекса. Реализация данной программы позволила создать **650,2** тысячи скотомест и **2 300** рабочих мест.

Ежегодный **рост поголовья** в фермерских хозяйствах составляет в среднем более **10%**.



Темпы роста поголовья КОРОВ по категориям хозяйств, %



В **КФХ** поголовье коров в **2000 – 2013** гг. выросло почти в **4** раза.

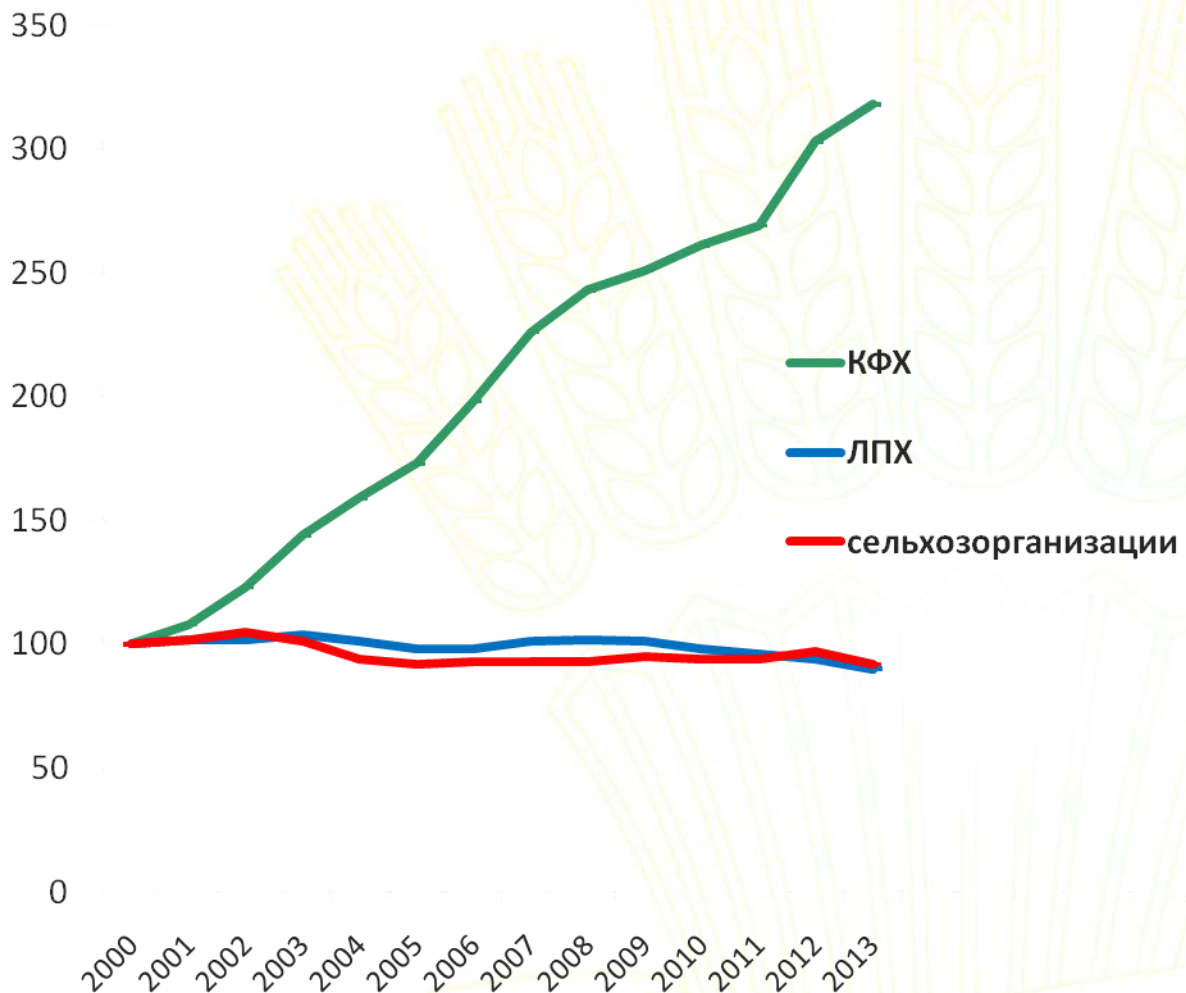
В **ЛПХ** за этот же период сократилось фна **31,7%**.

В **сельхозорганизациях** сократилось на **45,6%**.

При сохранении существующих тенденций через 6-7 лет фермерские хозяйства обгонят сельхозорганизации по поголовью коров.



Темпы роста производства молока по категориям хозяйств, %



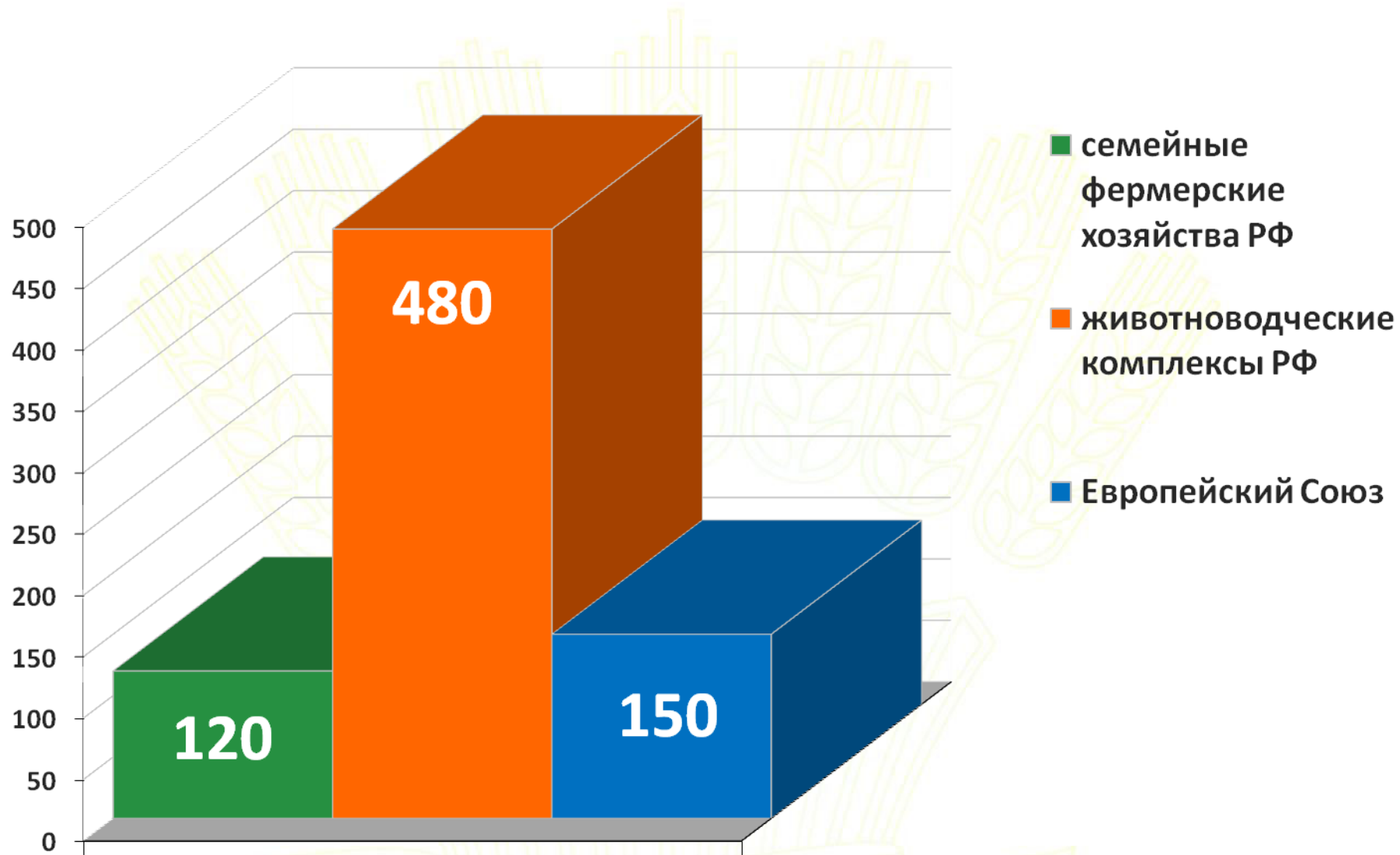
Фермерство — единственный уклад, который обеспечивает рост производства молока.

За период с **2000 по 2013** гг. его производство в фермерских хозяйствах возросло в **3,2** раза. В то время как в **ЛПХ** оно сократилось на **8,2%**, а в **сельхозорганизациях** — на **14,4%**.



Средняя стоимость скотоместа

тыс.руб.





Сравнительные характеристики крупных и малых ферм в России по стоимости скотоместа в молочном животноводстве

Животноводческие КОМПЛЕКСЫ

- **Тамбовская область**, ООО «Суворово» — строительство молочного комплекса на **4800** голов, общий объем инвестиций — **2,3** млрд. рублей.
Стоимость скотоместа составляет **476 тыс. рублей;**
- **Воронежская область**, ООО «Агрофирма Калитва» — молочно-товарный комплекс на **2200** голов, общий объем инвестиций — **1,3** млрд.руб.
Стоимость скотоместа **590 тыс. рублей;**
- **Башкортостан** — строительство молочно-товарного комплекса на **12 110** голов, общий объем инвестиций — **8,8** млрд.руб.
Стоимость скотоместа **727 тыс. рублей;**
- **Новосибирская область**, ОАО «Черновское» — молочно-товарная ферма на **3 200** голов, общий объем инвестиций — **2,67** млрд. руб.
Стоимость скотоместа **835 тыс. рублей;**
- **Самарская область**, «Электрощит» — строительство молочного комплекса на **1 000** голов, общий объем инвестиций — **1** млрд. руб.
Стоимость скотоместа **1 млн. рублей;**

По данным Министерства сельского хозяйства РФ, средняя стоимость скотоместа составляет **480 тыс. рублей**

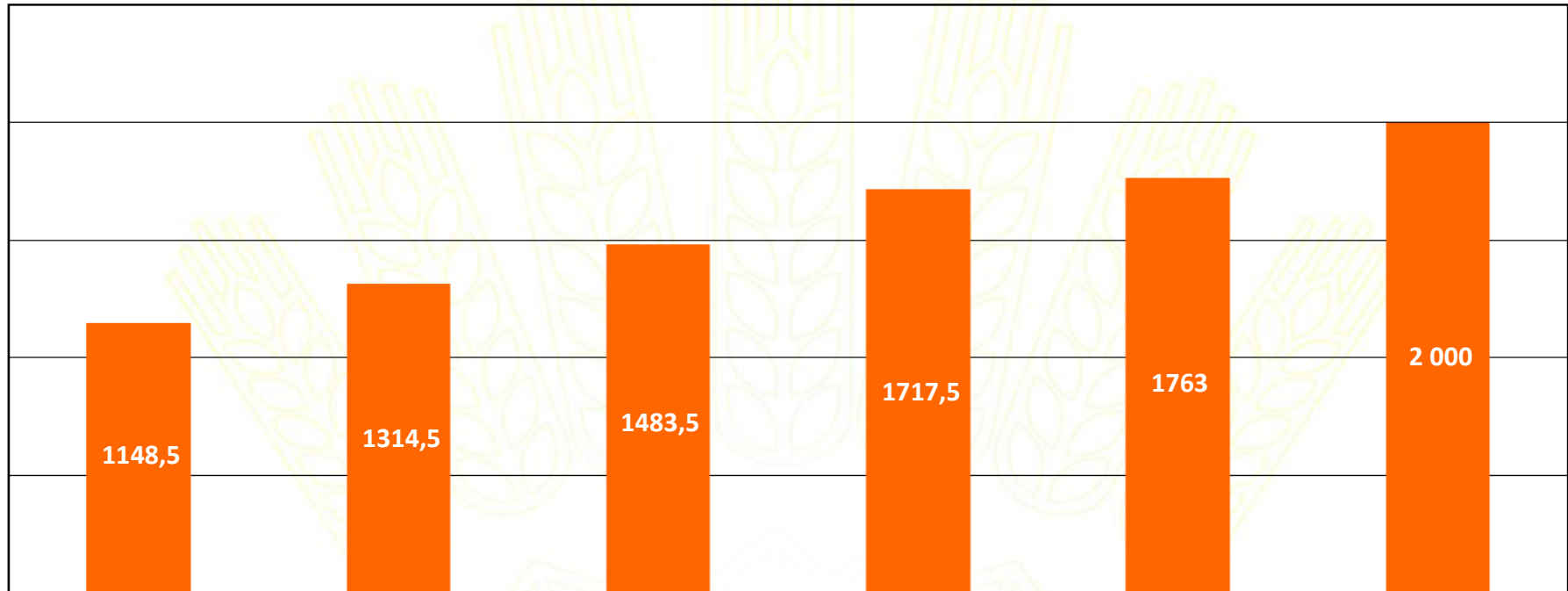
СЕМЕЙНЫЕ фермерские хозяйства

- **Татарстан** — средний размер молочной фермы в семейном фермерском хозяйстве на **100** голов, общий объем инвестиций — **5** млн.рублей.
Стоимость скотоместа составляет **50 тыс. рублей;**
- По данным **ОАО «Росагролизинга»** — средняя стоимость скотоместа в типовой современной молочной ферме составляет **150 тыс. рублей;**
- **Калужская область** — современная роботизированная молочная ферма на **160** голов.
Стоимость скотоместа **178 тыс. рублей;**
- **Краснодарский край** ИП-глава КФХ Ляшенко Василий Григорьевич — ферма на **200** голов.
Стоимость скотоместа составляет **200 тыс. рублей;**
- **Мордовия**, КФХ «Самолькина» — современная роботизированная ферма на **240** голов.
Стоимость скотоместа **272 тыс. рублей;**

По данным Министерства сельского хозяйства РФ, средняя стоимость скотоместа составляет **120 тыс. рублей**



Динамика кредиторской задолженности сельхозтоваропроизводителей, млрд.рублей



2008 Кредиторская задолженность за последние 5 лет увеличилась в 1,7 раза.
2009
2010
2011
2012
2013

В общем объеме кредиторской задолженности удельный вес агрохолдингов и крупных сельхозорганизаций составляет около 90 %



ДАНИЯ — пример высокой эффективности свиноводства



Дания: поголовье свиней — 25 млн. голов.,
при населении 5,6 млн. человек

Россия: поголовье свиней — 19,1 млн. голов

Площадь Дании 42 тысячи кв. км, что сравнимо
с площадью Московской области — 44 тыс. кв. км

В ДАНИИ, КАК И В ЕС, ПРИОРИТЕТ ОТДАЕТСЯ СЕМЕЙНОЙ ФЕРМЕ.

Действуют жесткие экологические требования, что ведет к ограничениям по поголовью свиней на одной ферме.

СРЕДНИЙ **РАЗМЕР** — **земли** около **50** га
ДАТСКОЙ ФЕРМЫ: — **КРС** — около **50** голов
— **свиней** — порядка **2000** голов

ФЕРМЕРЫ ДАНИИ — **21 МЛН** свиней в год на убой
ВЫРАЩИВАЮТ — около **800 000** свиноматок в год
— **230-240** центнеров мяса (в убойном весе на 1 га)





АССОЦИАЦИЯ КРЕСТЬЯНСКИХ (ФЕРМЕРСКИХ)
ХОЗЯЙСТВ И СЕЛЬСКОХОЗЯЙСТВЕННЫХ
КООПЕРАТИВОВ РОССИИ

**СПАСИБО
за внимание!**

ЕДИНСТВО. УВЕРЕННОСТЬ. УСПЕХ

